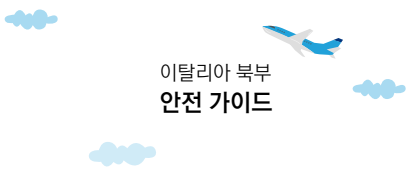




이탈리아 북부

안전 가이드



이탈리아 북부
안전 가이드

목 차

I	안전여행을 위해 이것만은 꼭!	2
II	여행자 통관 및 면세 기준	4
III	코로나19 관련 유의사항	8
IV	사건사고 유형별 대처	10
V	지진 발생 시 상황별·장소별 행동요령	31
VI	해외에서 테러·범죄시 행동 요령	33
VII	도시별 유의 사항	47
VIII	비상연락처	52

I 안전여행을 위해 이것만은 꼭!

- ▶ 코로나19 확산이 지속되고 있는 상황을 감안, 여행시 주재국 방역지침을 준수하고 개인 위생 관리 철저
- ▶ 출발 전 이탈리아 코로나 관련 동향 및 출입 정책 등을 총영사관 홈페이지를 통해 확인

- ▶ 항공편 입국 시 경유국 방역조치, 항공사별 정책에 대해 해당국 주한 공관, 항공사 측에 각각 확인
- ▶ 출국시 가족과 지인에게 여행 스케줄을 알리고, 현지에서 연락 가능한 전화번호 및 카카오톡 연락처 공유
- ▶ 여권이 유효한지 확인하고, 서명란에 반드시 서명
- ▶ 영사콜센터 무료전화앱(안드로이드, 아이폰) 설치



안드로이드



ios

- ▶ 해외안전여행사이트(www.0404.go.kr)와 여행지 관할 공관 홈페이지를 방문, 안전정보 및 비상연락처 확인
- ▶ 여행자 보험에 가입하되, 렌트카 이용시에는 가급적 모든 손해를 보상해주는 자동차보험 가입

- ▶ 운전 시 주재국 교통법규(과속, 신호위반, 통행 제한지역 등)를 준수하고, 보행 시 우리나라와 상이한 교통여건(트램, 자전거 전용도로 등)에 유의
- ▶ 이탈리아내 사건사고 발생시 → 이탈리아 통합 긴급전화 112 또는 대사관·총영사관 당직전화로 연락
- ▶ 경찰이 출동하거나 조사를 받는 경우, 경찰의 신분증 제시 요구 등에 응하고 물리적 저항은 금물



총영사관 중요 안전공지 메일 수신

총영사관에서는 중요 안전공지를 이메일을 통해 보내드리고 있습니다. 안전공지 수신을 희망하는 경우 재외국민등록을 하시거나 또는 총영사관 대표메일(milano@mofa.go.kr)로 통보

II 여행자 통관 및 면세 기준

▶ 면세반입 한도금액 (일반면세 기준)

- 15세 이상
 - 공항 또는 항만 이용 시: 430유로
 - 육로 이용 시: 300유로
- 15세 미만: 150유로

▶ 주류

* 만 18세 이상

- 일반 와인(still wine) 4리터
- 맥주 16리터
- 알코올 함량 22% 초과 주류 또는 비변성 알코올(에탄올) 함량 80% 이상 성분 제품 1리터
- 알코올 함량 22% 이하 주류 2리터

▶ 담배

* 만 18세 이상

- 담배 200개비 또는 일반 시가(cigar) 50개비 또는 얇은 시가 100개비 또는 가루담배 250그램

▶ 향수 및 차

* 반입 수량제한 폐지(2008.12)

- 면세 한도금액 내에서 수량제한 없이 반입 가능

▶ 외국환 신고

- 통화 및 기타 증권의 반입과 반출은 최대 10,000유로 미만(Lower than 10,000€)만 가능
 - 동 금액과 같거나 초과할 시 신고양식을 작성하여 (반입의 경우) 이탈리아 도착 직후 또는 (반출의 경우) 출국 전 세관에 제출하여야 함
- 신고하지 않고 적발되었을 시 통화 관련 규정 위반으로 간주, 벌금 부과
 - 반입 허용 금액 10,000유로를 제외한 비신고금액 10,000유로까지 초과 금액의 10~30%에 달하는 벌금 부과
 - 비신고금액이 10,000유로 이상일 때는 초과 금액의 30~50%에 달하는 벌금 부과

▶ 식품

- 육류, 육류 부산물, 우유 및 유제품, 야생 사냥물
 - 수량과 관계없이 반입금지
- 유아용 분유, 어린이용 식품 및 의료 목적 특수식품
 - 총 2kg 이내 포장된 상온 보관 상품만 가능
- 의료 목적 애완동물 사료
 - 총 2kg 이내 포장된 상온 보관 상품만 가능
- 개인 소비를 위한 소량의 수산 제품
 - 내장이 제거되었으며 생선 1마리의 무게를 초과하지 않을 시 가능(최대 20kg)
- 기타 동물성 제품(ex. 꿀, 굴 등)
 - 2kg 이내 반입 가능
- 신선 및 건조야채 제품
 - 개인 소비 목적인 경우에만 소량 반입 허용

▶ 동·식물

- 개, 고양이, 페럿(Ferret, 족제비과)
 - 출발국 보건당국 발급 보건증명서 제시 필요 (생후 3개월 이상, 5마리 이하까지 가능)
 - 보건증명서에는 해당 동물과 소유주의 신상 정보가 포함되어야 하며 광견병 예방 접종을 증명해야 함
- 기타 동물
 - 새: 도착 48시간 전 통보 의무 및 도착 직후 국경 수의사 검사 필요, EU 기준에 따른 보건증명서 보유 필요(5마리 이하까지 가능)
 - 여타 동물(ex. 물고기, 개구리, 거북 등): 멸종위기에 처한 야생 동·식물의 국제거래에 관한 협약(CITES)에 따른 보호종이 아니며 건강증명서를 보유한 경우만 허용
- 보호종
 - CITES에 의해 보호되는 동·식물은 수출 허가증 필수(동 협약에 등재된 일부 동·식물은 절대 반입금지)
 - 코끼리 상아 및 상아 제품, 산호, 파충류 가죽 제품, 보호종에서 유래된 모피 및 식물, 아마존 열대 우림 목재 등은 CITES 인증서 필수

※ CITES 협약 관련 정보 공식 홈페이지 (<https://cites.org/eng>) 및 국가 생물다양성 정보공유체계(<https://kbr.go.kr/cites/index.do?menuKey=713>) 참조

▶ 의약품

- 개인용 의약품일지라도 30일분을 초과할 경우에는 복용량이 표시된 처방전 지참 필요

▶ 반입 불허 품목

- 총기, 도검 및 무기류
- 지식재산권 침해 모조품

상세 내용은 이탈리아 관세청의 Traveller's customs charter 참조

- 이탈리아 관세청: <https://www.adm.gov.it/portale/en/carta-doganale-viaggiatore>

I

II

여행자 통관 및 면세 기준

III

IV

V

VI

VII

VIII

III 코로나19 관련 유의사항

코로나 상황에 따라 출입국·자가격리 관련 사항이 수시 변동함으로 총영사관 홈페이지의 안전공지 참고



왼쪽의 QR 코드를 스캔하면 총영사관 안전정보를 확인하실 수 있습니다.

의심증상 발생 시 대처방안

- 발열(febbre)과 마른기침(tosse secca), 인후통(mal di gola), 호흡곤란(difficoltà respiratorie) 등 코로나19 의심증상 발생 시 병원을 방문하지 말고, 아래 지역별 코로나19 긴급전화 또는 보건부 긴급전화 1500번으로 신고 후 안내에 따라 조치하시기 바랍니다.

확진자 접촉 시

- 이탈리아 내 코로나19 확진자 접촉시 자가격리 의무는 없으나, 10일간 FFP2 등급 마스크 착용하고 코로나19 의심증상 발현시 코로나19 검사 의무 (2022.11.기준)



예방수칙

- 발열, 기침 등 호흡기 증상이 있는 사람과의 접촉을 피해야 함
- 수시로 손을 자주 씻고(비누 사용, 흐르는 물에 꼼꼼하게 30초 이상), 기침을 할 때 옷 소매로 입과 코를 가리고, 마스크와 세정제를 사용해야 함
- 씻지 않은 손으로 눈, 코, 입 등을 만지지 않도록 주의
- 사람이 많이 몰리는 장소를 피하고 타인과 안전 거리(1미터) 유지



- 37.5도 이상의 열과 호흡기 감염증상이 있는 경우 코로나19 검사 실시로 감염여부 확인

북부 이탈리아 주요 도시별 PCR 및 항원 검사 가능 사설 검사소 리스트(예시)

https://overseas.mofa.go.kr/it-milano-ko/brd/m_7407/view.do?seq=1334383&page=1

(2023.1.2. 기준)

I

II

III

코로나19 관련 주의사항

IV

V

VI

VII

VIII

IV 사건사고 유형별 대처

이탈리아에서 가장 빈발하는 사건사고 유형으로 관광지, 대중교통, 쇼핑몰, 식당 등 모든 장소에서 항상 소매치기에 유의할 필요

1 소매치기

유형

- 혼잡한 상황을 이용하여 가방 및 (바지) 주머니의 귀중품(지갑, 휴대폰, 카메라 등)을 절도
- 말을 걸거나, 앞에 동전을 떨어뜨리거나, (대중교통 하차시) 갑자기 몸으로 밀치는 등 여행자의 주의를 돌린 후 다른 일당이 절도
- 쇼핑하는 관광객을 따라다니며 물건을 고르는데 집중하고 있을 때 절도



예방

- 귀중품은 가급적 호텔 금고 내에 보관하고 휴대 자제
- 당일 사용할 최소한의 현금만을 지녀 피해를 최소화하고, 낯선 사람이 말을 걸거나 접근하면 소매치기일 가능성을 염두에 두고 대응
- 식당에서는 절대 소지품을 테이블에 둔 채 자리를 비우지 말고, 특히 야외 테이블에서 식사 시 접근하는 사람을 주의

- 대중교통 이용시 지하철 및 버스에서 타고 내릴 때 혼잡한 틈을 이용해 절도가 자주 발생하므로 승하차시 각별히 주의



대응

- 인근 경찰서에서 도난 신고서 작성
- 여권 분실시, 도난 신고서 작성 후 총영사관 방문하여 단수여권 발급

참고

- 범죄 다발 지역은 VII. 도시별 유의 사항 참조
- 강도·날치기 등은 북부 이탈리아에서 흔한 범죄 피해 유형은 아니나, 피해 발생시에는 가해자와 맞서거나 끝까지 물건을 놓지 않는 등의 행동은 추가 피해를 방지하기 위해 자제할 필요

2 호텔 이용시 절도 피해

호텔 등 숙박시설 이용시 객실, 식당, 로비 등에서도 도난 사고가 빈발하므로 주의

유형

- 객실 : 외출(조식 포함)을 위해 객실을 비운사이 객실 내에 둔 소지품(지갑, 휴대폰, 기타 귀중품) 도난

I

II

III

IV

사건사고 유형별 대처

V

VI

VII

VIII

- 식당 : 조식 뷔페에서 음식을 담기 위해 자리를 비운 사이에 테이블 위에 방치된 휴대폰, 지갑 등을 도난
- 로비 : 체크인·체크아웃 시 리셉션, 로비 소파 등에 놓아둔 물품 도난
- 호텔 입구 : 택시 승하차, 일행대기, 흡연 시 소지품 도난



예방

- 가급적 귀중품은 객실 내 금고에 보관하되, 금고에 들어가지 않는 크기의 물건은 여행 가방에 넣어 잠가 두는 것이 비교적 안전



※ 드물긴 하나 금고를 열고 물품을 훔쳐가는 경우도 발생하므로 가급적 귀중품은 여행시 최소화 하는 것이 바람직

- 객실 출입 시 문이 완전히 닫혔는지 항상 확인하고 취침전 객실문 손잡이 밑에 있는 추가 잠금 장치를 돌리는것이 안전
- 호텔 로비 등에서는 모든 소지품을 몸에 가까이 지니되, 부피가 큰 짐이라 하더라도 손잡이를 잡고 있거나 시야 내에 유지하여 돌발 상황에 대비



대응

- 도난 사실을 호텔측에 알린 후 인근 경찰서에서 도난 신고서 작성
- 여권 분실 시 도난 신고서 작성 후 총영사관 방문하여 단수여권 신청

참고

- 국내와 달리 CCTV 설치가 미흡하고 사건발생시 CCTV 열람도 수사 관계 당국에서만 가능하므로 범인검거나 피해물품 회수가 매우 어려운바, 절도 피해를 당하지 않도록 예방이 중요

3 자동차 여행시 사건사고

최근 렌터카 등 차량을 이용하여 이탈리아를 여행하는 관광객들이 증가하고 있으면서, 아래 유형의 절도 피해 자주 발생

유형

- 주차된 차량 내 물품 절도 : 길가 혹은 주차장에 주차된 차량내 좌석 또는 트렁크에 두고 내린 물품(가방, 휴대폰, 지갑, 의류 등)을 유리를 깨거나 문을 열고 절도
- 차량 정지 유도 후 절도 : 신호대기 등으로 잠시 멈춘 차량에 접근해 타이어를 펑크 내거나 차 외부에 흠집을 낸 후 도움을 가장하며 운전자에게 차에 이상이 있음을 알리면,



당황한 운전자가 차 밖으로 나와 차량의 상태를 확인하는 사이 차량 내 물품을 훔치는 사건

예방

- 트렁크에 보관한 물품도 도난당하는 경우가 있으므로, 차량 하차시 가급적 모든 물품을 가지고 내리는 것이 바람직하며, 불가피하게 차량내에 물건을 두고 내리는 경우에는 외부에서 보이지 않도록 조치
- 낯선 사람이 타이어 펑크 등 차량 이상을 알려오는 경우에는, 우선 도움을 사양하고 자체적으로 해결하겠다고 하고 추후 점검



대응

- 렌터카 회사에 연락하여 지침에 따라 차량 수리 또는 교체
- 범죄 피해 발생시 인근 경찰서를 방문하여 도난 신고서 작성



참고

- 심야 또는 주말에 차량 고장이 발생하였을 때 렌터카 회사에서 전화를 받지 않는 경우가 빈발하며, 이러한 경우에는 ACI(이탈리아자동차관리공단) 차량지원서비스 이용 권장

ACI 차량 지원 서비스(24시간, 유료)

tel. 803-116

tel. 800-116-800 (로밍폰으로 걸 때)

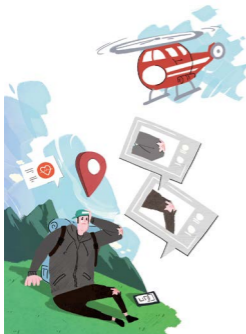
- 교통사고 발생시 △인명피해가 발생하지 않은 경우에는 렌트카 회사에 문의하여 처리하고, △인명사고 발생하는 경우에는 경찰 신고 요망

4 산악지역 사건사고(돌로미티 등)

돌로미티 등 북부 산악지역은 알프스의 일부로 험준하고 기상여건이 급변하는 관계로 산행시 각별히 주의할 필요(최근 조난사고 빈발)

유형

- 눈 덮힌 돌로미티에서 산행 중 탈진한 상태로 길을 잃어 조난을 당한 등산객이 헬기를 통해 구조



- 차량통행이 어려운 결빙된 비포장도로를 스노우체인 등 장비 없이 운전하다가 도로 옆으로 빠지는 사고가 발생, 소방서에서 출동·구조
- 지구온난화로 빙하 붕괴 사고 발생 가능
- 폭설로 인해 스키장에서 눈사태 발생

예방

- 산행시 지정된 등산로를 이용하고, 일몰 전 산에서 벗어나거나 산장으로 도착해야 함. 만약의

I

II

III

IV

사건사고 유형별 대처

V

VI

VII

VIII



경우를 대비하여 본인 위치를 확인할 수 있는 장비(GPS로 위도경도를 알 수 있는 시계 등), 나침반, 비상식품, 물, 방수 의류 등 휴대 권장

- 스키장 이용시 일기예보를 확인하고, 안전요원 지시에 따르고 슬로프 이외 지역에서 스키 타는 것을 삼가는 등 안전수칙 준수 철저
- 빙하 붕괴 가능성이 있는 지역은 가급적 접근 자제



대응

- 이탈리아 긴급전화 112 또는 총영사관 당직 전화로 신고

5 수상 안전

베네치아는 도시 특성상 수상버스(바포레토), 수상 택시, 곤돌라 등 수상교통을 이용해야 하는 경우가 많기 때문에, 수상 안전 유의사항을 숙지할 필요

유형

- 수상 안전사고 접수 사례는 거의 없으나, 발생시 인명피해가 우려되므로 예방이 중요

예방

- 수상택시, 수상버스(바포레또) 탑승 시에는 구명조끼 보관장소를 확인하여 긴급상황 발생시에 대비
- 곤돌라 관련 사고는 주로 승하차시 발생하는 점을 감안(특히 우천시), 배가 균형을 잃지 않도록 사공의 지시에 따라 질서 있게 승하차하는 것이 중요하고, 특히 어린이 안전사고에 각별히 유의



대응

- 선박사고 발생시 구명조끼를 착용하고, 승무원의 지시에 따라 구명튜브, 구명정 등을 활용하여 대피
- 곤돌라는 주로 수심 1.5m 이하의 좁은 수로를 운행하므로, 물에 빠졌을 경우에는 일어서서 사공에게 도움을 요청
- 이탈리아 긴급전화 112 또는 총영사관 당직전화로 신고



참고

- 수상택시와 수상버스(바포레또)에는 구명조끼, 구명튜브 등이 탑승인원수에 맞게 비치되어 있으며, 구명조끼는 주로 좌석 아래 보관



- 선박 실내에서는 구명조끼를 착용할 수 없으며 (사고시 구명조끼를 착용하면 탈출에 지장), 갑판으로 나갈 경우에는 착용 가능
- 곤돌라(무동력선)는 구명조끼 구비가 의무사항이 아니므로 일반적으로 구명조끼 미비치
- 수상버스(바포레토)는 소매치기 다발지역

6 성범죄 피해

성범죄 피해는 성별 및 연령의 구분없이 발생할 수 있고, 언제 어디서든 일어날 수 있으므로 항상 주의를 기울이고 성범죄 유형 등을 숙지하여 피해를 예방할 필요

예방

- 숙소 이용시 객실 시건 장치가 정상 작동하는지 확인하여, 문제가 있을시 객실 교체 등 요구
- 낯선 사람의 지나친 친절이나 장난에는 거리를 두고 모르는 사람이 건네주는 음료는 가급적 마시지 않도록 유의
- 가능하면 2명 이상 다니며 수상한 사람의 접근에 주의

대응

- 피해 발생시 긴급신고번호(112) 및 공관으로 신고

- 이탈리아 폭력방지 연락처 1522로 연락하여 가장 가까운 폭력방지 센터(24시간)로 안내
- 지정 병원 응급실에서 성폭력 피해 신체검사를 받아서 증거를 확보하되 피해 당시 복장 그대로 씻지 않고 방문하는 것이 중요하며, 상처가 있을 시 사진 촬영
- 경찰 조사에 대비하여 피해 일시, 장소, 상황, 가해자 인상착의 등 기억나는 정보들을 기록하고, 목격자 확보

7 가상화폐 사기

이탈리아에서 암호화폐 거래 관련 사기 사건이 지속적으로 발생하고 있으니, 범죄 유형을 참고하여 방지할 필요

유형

- 접근 방식
 - WhatsApp, 텔레그램 메시지 등을 이용해 우리 국민에게 접촉한 외국인(스위스인 등으로 본인을 소개)이 이탈리아에서 암호화폐(비트코인, 이더리움 등)를 직거래하자고 제안
 - 우리 국민이 운영하는 회사(암호화폐 거래소 등)에 투자할 의향이 있다고 연락해 이탈리아에서 만나자고 하며 접촉



○ 사기 수법

- 우리 국민이 해당 외국인을 이탈리아에서 만나서 보유한 암호화폐를 전송하고 대금을 유로화 현금으로 받았으나, 이후 위조지폐로 판명
- 암호화폐를 전송받은 후 대금을 송금하겠다고 하고 도주
- 암호화폐를 전송받고 인터넷뱅킹 등으로 송금이 완료된 것을 송금증 등을 통해 보여준 후 송금 취소



예방

- 암호화폐 직거래 자체를 자제 (설사 거래가 성공한다고 해도 외국환관리법, 돈세탁방지법 등 관련 법령에 저촉될 가능성)



대응

- 피해 발생시 이탈리아 통합긴급전화(112) 및 총영사관으로 신고

참고

- 암호 화폐를 현금으로 거래 하겠다고 접근하는 경우에는 시중에서 거의 유통되지 않은 500유로 등 고액권 위폐로 지불



- 이탈리아 은행시스템은 송금이 완료되었더라도 일정시간 이내에 송금 취소가 가능

8 기업대상 송금사기 (이메일 해킹을 통한 송금사기)

송금 계좌 정보가 기존의 정보와 다른 경우 송금 전 거래처에 확인 필요

유형

- 해외 기업의 이메일 계정을 해킹한 사기범이 회사의 계좌번호가 변경되었다며 가짜 계좌로 대금 송금을 유도. 피해자가 이를 믿고 대금을 송금하면 사기범이 가로채는 수법.



예방

- 해외 기업과 물품 구매를 진행할 경우 대금 송금 전에 반드시 해당 기업 담당자에게 계좌번호를 유선전화 등으로 재차 확인한 후 송금.
 - 특히, 최초 거래시 가급적이면 기업을 직접 방문하여 회사 주소와 홈페이지 주소가 일치하는지 등을 확인하고, 담당자를 직접 만나 거래를 시작하는 것이 바람직.



I

II

III

IV

사건사고 유형별 대처

V

VI

VII

VIII

대응

- 송금사기 피해를 입은 경우에는 이탈리아 관할 경찰서를 방문하여 신고한 후, 총영사관으로 연락.
- 통상 해외 송금은 즉시 이루어지지 않으므로 사기를 인지한 즉시 국내 은행에 송금 취소 및 상대 은행에 출금 정지 요청하여 피해를 최소화.

9 교통사고 예방을 위한 유의사항

이탈리아 북부 도로 교통 상황

- 비좁은 도로상황에 비해 차량이 상대적으로 많은 관계로 신호위반, 횡단보도 앞 일시정지 무시 등이 빈번
- 구도심의 경우에는 차선이 불명확하고, 도로상에 차량, 트램, 오토바이, 자전거 등이 섞여서 혼잡스러운 상황
- 차량 직진신호(우회전 가능)와 동시에 보행신호가 켜지는 바, 이때 우회전 차량이 보행자를 신경 쓰지 않는 사례 빈발
- 도로 양편 불법주차 차량으로 운전자의 시야가 가려져서 길을 건너는 보행자를 보기 어려운 상황이 자주 발생



- 고속도로의 경우, 진입로가 비교적 짧은 관계로 주행차량-진입차량간 접촉사고 및 진입차량간 추돌 위험 상존



보행자 유의사항

- 길을 건너가는 경우에 가급적 신호등이 있는 횡단보도를 이용하되, 우회전 차량에 각별히 유의



- 인도에서 보행하는 경우에도 고속으로 질주하는 자전거, 전동킥보드 등이 있는지 수시 확인
- 스마트폰에 지나치게 집중하거나 이어폰으로 음악을 들으면서 주위 소음을 차단한 채 길을 건너지 않도록 주의
- 트램은 유사시에도 궤도를 벗어날 수 없고 감속만 가능한 점을 감안하여 트램에 갑자기 접근하는 행위는 삼갈 필요

I

II

III

IV

사건사고 유형별 대처

V

VI

VII

VIII

10 전동킥보드, 자전거, 전기오토바이 등 개인형 이동장치 이용시 유의사항

밀라노 등 이탈리아 북부 도시의 경우 트램, 버스, 오토바이, 자전거, 전동킥보드 등이 도로에 혼재하여 교통사고 위험이 다대하므로 주의하시기 바랍니다.

이동장치 공유 서비스를 통해 전동킥보드, 자전거, 전기오토바이 등을 이용하는 분들이 점차 증가하고 있는 바, 아래와 같은 교통 유의사항을 안내해드리니 참고하시어 안전에 유의해주시기 바랍니다.

	자전거	전동킥보드	전기오토바이
탑승 허용 인원	1명 (유아용 특수 좌석 장착시 8세 이하 어린이 동반 가능)	1명 (14세 이상만 이용 가능)	2명 (16세 이상 헬멧 탑승자만 동승 가능)
횡단보도 이용 방법	횡단보도 이용시 내려서 손으로 끌고 가야함		
헬멧 착용	의무는 아니나 헬멧 착용 권장	18세 이하 의무 착용	의무 착용



	인도 (Marciapiedi)	불가		
도로별 통행 가능 여부	보행자 도로* (Area pedonale)	운행 가능하나 거리 유동인구가 많은 경우 내려서 손으로 끌고 가야함	운행 가능하나 거리 유동인구가 많은 경우 내려서 손으로 끌고 가야함	불가
	* 차없는 거리의 일종. 사람과 자전거의 통행이 가능하며, 일반차량의 진입은 통제됨			
	차도	가능 (단, 자전거 도로가 있는 경우 자전거 도로만 운행해야 함)		가능
	고속도로	불가		모터의 성능에 따라 다르며 공유 오토바이의 경우 불가능할 가능성이 매우 높음. 운행 전 반드시 공유 서비스 업체에 문의
	기타	도시(comune) 이외 지역 운행시 일몰 30분 이후 형광조끼 착용 의무		운전면허 필수 (AM, A, B, C, D 타입)

- I
- II
- III
- IV
- V
- VI
- VII
- VIII

사건사고 유형별 대처

11 보이스 피싱사기

유형

- 이탈리아를 여행 중인 우리 국민 대상 보이스 피싱 사례가 발생

[발생사례] 보이스 피싱범이 누나를 가장해 한국에 있는 남동생에게 전화, 매형과 해외여행중 납치를 당했으며 매형은 사망했다고 도움을 요청. 이어서 협박범이 전화를 넘겨받아 누나를 살리고 싶으면 돈을 송금하도록 요구



[범행수법] 범인은 휴대폰 뒷자리 8자리만 같으면 휴대전화에 저장해 놓은 이름이 그대로 뜨는 휴대폰 운영체제의 맹점을 이용해 가족을 사칭

예방

- 가족과 여행일정 사전 공유
- 여행 중 국내 가족들과 잦은 연락을 통해 당일 일정 및 위치 공유
- 현지 유심칩을 구매한 경우 가족에게 현지 전화번호 공유
- 유학 중인 자녀가 있는 경우에는 평소 자녀의 친구나 선생님의 연락처 확보하기 등 보이스 피싱 예방 수칙 실천



대응

- 해외에 체류 중인 가족과 관련된 보이스피싱이 의심되는 전화가 오면 즉시 국내 경찰(☎112)에 신고

(02) 3210-0404 해외 사건사고 접수 및 조력



경찰서 국번없이 112 피싱사기 의심·피해 신고



금융감독원 국번없이 1332 피싱사기 관련 문의·상담



한국인터넷진흥원 국번없이 118 금융기관 등 사칭한 스팸메시지 신고



12 다중밀집사고(군중압착사고)

유형

베네치아 등 유명 관광지는
항시 인파가 밀집되어 사람
들에 의해 밟히거나 인파와
장애물에 끼어 부상당하는
사례가 발생 할 수 있으므로
각별한 주의가 필요 (2월 베네치아 카니발 기간 특히
유의)



I

II

III

IV

사건사고 유형별 대처

V

VI

VII

VIII

예방

- 사람이 몰릴 것으로 보이는 장소에는 가급적 접근을 피하기. 조금이라도 인파가 몰린곳은 한명만 넘어져도 몰려있는 인파 대부분이 도미노처럼 줄줄히 넘어질 위험이 있음. 만약 인파가 몰리는 장소에 들어섰다면 최대한 빨리 혼잡한 장소에서 탈출
- 만약, 불가피하게 탈출이 불가할 경우, 팔짱을 끼 가슴 앞 공간을 포함한 최소한의 숨칠 수 있는 환경을 확보하여 질식사를 예방



- 손을 하체 쪽에 두는 경우 잘 못 깔리면 손을 빼낼 수 없으므로 손은 반드시 상체 쪽에 두기
- 다리를 어깨 너비로 벌려 안정적인 자세를 유지하고 만약, 소지품을 떨어트린 경우 떨어진 물건을 주우려 하지 말고 추후 경찰에 분실물 신고
- 움직임이 잠잠해지면 대각선으로 균중을 가로 질러 이동 시도

대응

사람이 급하게 한 쪽으로 몰리거나 사방이 꽉 막혀 탈출이 어렵다면 **상기와 같은 자세**를 유지하여 중요 가슴 등 주요 신체부위 보호

군중 밀집도가 높은 지역은 가급적 사전에 피하는 것이 바람직

13 경찰 출동 또는 수사시 유의사항

경찰의 신분증 제시 요구 등에 응하되, 공권력 행사에 물리적으로 저항하는 것은 금물

신분증 제시 요구

- 신분증 확인은 범죄 및 불법체류 여부 등 확인을 위해 필수 절차로, 불응할 경우 신분증 제시 거부(이탈리아 형법 제651조)로 처벌(1개월 이하의 징역 또는 206유로 이하의 벌금)될 수 있고, 범죄자 및 불체자로 오해받을 수 있으니 요구에 따르는 것이 중요
- 신분증을 분실하였거나 소지하지 않았다면, 상황을 설명하거나 신분증 사본 등을 제시하여 불필요한 오해를 받지 않도록 주의



경찰 여행시

- 경찰이 조사를 위해 경찰서 동행을 요구할 경우 저항하지 말고 협조해야 하며, 불응시 공무집행



방해(이탈리아 형법 제337조)로 처벌(6개월 이상 5년 이하의 징역) 받을 가능성이 있으므로 주의

사진 및 동영상 촬영

- 출동한 경찰의 모습을 사진 및 동영상을 이용해 촬영·유포하는 행위는 이탈리아 privacy 법령에 저촉될 우려가 있으므로 자제

체포·구공시

- 총영사관에 직접 연락 하거나 경찰에 총영사관으로 연락해 줄 것을 요청하되, 변호사·통역인 명단 필요시 총영사관에서 제공



지진 발생 시 상황별 행동요령

지진 발생 순간에는 적절한 판단이 어려우므로, 밑소에 행동요령을 숙지하여 대응합니다.



<p>지진으로 흔들릴 때는?</p> <p>지진으로 흔들리는 동안은 탁자 아래로 들어가 몸을 보호하고, 탁자 다리를 꼭 잡습니다.</p>	<p>흔들림이 멈췄을 때는?</p> <p>흔들림이 멈추면 전기와 가스를 차단하고, 문을 열어 출구를 확보합니다.</p>
<p>건물 밖으로 나갈 때는?</p> <p>건물 밖으로 나갈 때에는 계단을 이용하여 신속하게 이동합니다. (엘리베이터 사용 금지) * 엘리베이터 안에 있을 경우에는 모든 층의 버튼을 눌러 먼저 열리는 층에서 내립니다.</p>	<p>건물 밖으로 나왔을 때는?</p> <p>건물 밖에서는 가방이나 손으로 머리를 보호하며, 건물과 거리를 두고 주위를 살피며 대피합니다.</p>
<p>대피 장소를 찾을 때는?</p> <p>떨어지는 물건에 유의하며 신속하게 운동장이나 공원 등 넓은 공간으로 대피합니다. (차량 이용 금지)</p>	<p>대피 장소에 도착한 후에는?</p> <p>라디오나 공공기관의 안내 방송 등 올바른 정보에 따라 행동합니다.</p>

<http://www.mois.go.kr>

지진 발생 시 장소별 행동요령

지진 발생 순간에는 적절한 판단이 어려우므로, 밑스에 행동요령을 숙지하여 대응합니다.



<p>집안에 있을 경우</p> <p>탁자 아래로 들어가 몸을 보호합니다. 흔들림이 멈추면 전기와 가스를 차단하고 문을 열어 출구를 확보한 후, 밖으로 나갑니다.</p>	<p>집밖에 있을 경우</p> <p>떨어지는 물건에 대비하여 가방이나 손으로 머리를 보호하며, 건물과 거리를 두고 운동장이나 공원 등 넓은 공간으로 대피합니다.</p>	<p>엘리베이터에 있을 경우</p> <p>모든 층의 버튼을 눌러 가장 먼저 열리는 층에서 내린 후 계단을 이용합니다. ※ 지진 시 엘리베이터를 타면 안됩니다.</p>
<p>학교에 있을 경우</p> <p>책상 아래로 들어가 책상 다리를 꼭 잡습니다. 흔들림이 멈추면 질서를 지키며 운동장으로 대피합니다.</p>	<p>백화점, 마트에 있을 경우</p> <p>진열장에서 떨어지는 물건으로부터 몸을 보호하고, 계단이나 기둥 근처로 가 있습니다. 흔들림이 멈추면 밖으로 대피합니다.</p>	<p>극장, 경기장 등에 있을 경우</p> <p>흔들림이 멈출 때까지 가방 등 소지품으로 몸을 보호하면서 자리에 있다가, 안내에 따라 침착하게 대피합니다.</p>
<p>전철을 타고 있을 경우</p> <p>손잡이나 기둥을 잡아 넘어지지 않도록 합니다. 전철이 멈추면 안내에 따라 행동합니다.</p>	<p>운전을 하고 있을 경우</p> <p>비상등을 켜고 시시히 속도를 줄여 도로 오른쪽에 차를 세우고, 라디오의 정보를 잘 들으면서 길을 찾아 두고 대피합니다.</p>	<p>산이나 바다에 있을 경우</p> <p>신사태, 절벽 붕괴에 주의하고 안전한 곳으로 대피합니다. 해안에서 지진해일 특보가 발령되면 높은 곳으로 이동합니다.</p>

<http://www.mois.go.kr>

해외에서 테러·범죄로부터

나를 지켜주는 행동 요령



국가정보원

출국 전에 TIP

국가별 여행경보단계를 확인하세요.

자신과 가족의 안전을 지키기 위한 첫 걸음입니다.

떠나기 전 목적지가 여행금지국가 또는 철수권고국가 등에 해당되는지 [해외안전여행\(www.0404.go.kr\)](http://www.0404.go.kr)에서 꼭 확인하시기 바랍니다.



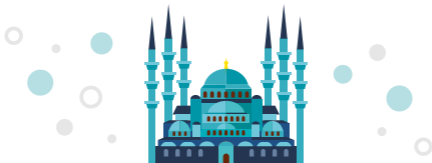
- **남색경보**
 여행유의
- **황색경보**
 여행자제
- **적색경보**
 철수권고
- **흑색경보**
 여행금지
- ▨
특별여행주의보
 철수권고
- ▨
특별여행경보
 즉시대피

체류국의 정치·문화·종교 상황을 미리 알고 가세요.

무심코 한 언행이 오해를 불러올 수 있고 자신의 신변을 위협할 수도 있습니다.

예를 들어 태국에서 국왕의 사진을 손가락으로 가리키거나, 인도네시아에서 왼손으로 상대방에게 물건을 건넨다면 큰 결례에 해당합니다.

특히 이슬람 문화권에서는



- ❌ 여성에게 악수
- ❌ 성인 여성에게 선물
- ❌ 여성에 대한 무단 촬영
- ❌ 돼지 · 개고기 섭취
- ❌ 라마단 기간 취식

등을 금기시하고 있습니다.

다중이용시설에서 TIP

불특정 다수의 일반 시민을 겨냥한 테러가 증가하고 있습니다.

최근 국제사회에 큰 충격을 주었던 테러 사건들은 대부분 공항·지하철역·공연장·종교시설 등 다중이용시설에서 발생했습니다.



폭발 소리가 들리면



- ① 즉시 바닥에 엎드리고, 오른쪽 그림과 같이 가슴과 머리를 보호합니다.



- ② 폭발음이 그치면 폭발 지점 반대 방향으로 자세를 낮춰 신속히 대피합니다.



- ③ 화재 발생 시에는 젖은 천으로 코와 입을 가리고 이동합니다.



총격 소리가 들리면



- ① 탈출로가 확보되어 있으면 **총소리 반대방향으로 탈출**합니다.
- ② 즉시 대피가 어려운 경우 **테러 범의 시야에서 벗어난 곳에 은신**합니다.
- ③ 숨은 곳의 입구를 집기 등을 이용해 막고 **휴대전화는 무음**으로 전환합니다.



억류되거나 납치되었을 때에는



- ① 몸값 요구를 위한 서한 작성이나 영상촬영 등 **요구사항에 적절히** 응합니다.
- ② 구출된다는 희망을 갖고 **최대한 건강 상태를 유지**합니다.
- ③ 구출이 시작되면 **수건이나 옷 등으로 코를 막고 바닥에 엎드린 채** 기다립니다.



I

II

III

IV

V

VI

왜인지 모르지만 테러·범죄시 행동요령

VII

VIII

이런 사람은 폭탄 테러범일 수 있습니다.




신체의 다른 부위에 비해 지나치게 배가 나왔거나 계절에 맞지 않는 두껍고 긴 상의를 입은 사람



쓰레기통이나 화장실, 휴게실 등에 가방이나 박스를 놓고 황급히 벗어나는 사람



 신속히 대피한 다음 주변의 보안요원이나 현지 경찰에게 신고하세요.

항공기 납치 테러가 발생한 경우에는 차분하게 기다리세요.

2001년 9.11테러 이후 항공기 내 위험물질과 승객에 대한 보안 검색이 강화되면서 최근에는 줄어드는 경향을 보이고 있으나 완전히 사라지지는 않고 있습니다.



행동 요령

- 1 당황하지 말고 납치범의 요구에 최대한 따릅니다.
- 2 납치범이 말을 걸면 조용히 대답하고 관심을 끄는 행동을 자제합니다.
- 3 구출 단계에서는 테러범과 승객 구분이 어려우므로 엎드린 자세를 유지합니다.



다른 사람의 짐을 대신 운반하지 마세요.

지인이나 낯선 사람이 맡긴 가방과 서류봉투 속에 마약이 들어있을 수 있습니다.



전 세계 대부분의 국가에서 마약 운반을 처벌하고 있으며 중국에서는 헤로인 또는 필로폰 50g 이상을 운반할 경우 최대 사형에 처해집니다.

마약 운반 요청 수법



좀 도와주세요

휴대물품이 너무 많다면 가방을 보관하거나 운반해 줄 것을 부탁



가족이나 친구에게 전해주세요

긴급한 용무로 탑승이 어렵게 되었다며 선물 전달을 요청



공짜 여행 하실래요

최근에는 실직자·주부 및 노인층에게 공짜 해외여행을 미끼로 가방 운반을 제의

택시나 렌터카가 멈춰있는 순간을 조심하세요.

신호대기·교통정체로 차량이 멈춰있는 순간을 이용하거나 고의로 교통사고를 유발해 차량을 멈추게 한 후 절도, 강도, 납치 등을 자행하고 있습니다.



행동 요령

- ① 택시 안에서는 항상 경계심을 가지고 잠들지 않아야 합니다.
- ② 가방을 발 밑 또는 트렁크에 넣어 외부에서 보이지 않도록 합니다.
- ③ 스마트폰은 창밖에서 보이지 않도록 숨기고 이용합니다.
- ④ 차량 속도가 줄어들면 창문을 올리고 항상 잠가둬야 합니다.
- ⑤ 운전 중 차량 고장으로 문제가 생길 경우 낯선 사람의 도움은 위험할 수 있습니다.



I

II

III

IV

V

VI

해외에서 터키·마르마리·아나톨리아 지역 방문

VII

VIII

음식점·주점에서 TIP

낮선 사람이 건넨 음식물은 되도록 거절하세요.

유명한 술집이라고 해서 따라갔다가 종업원이 제공한 음료를 마신 후 정신을 잃거나 합석한 남성이 준 음료를 마신 후 정신을 잃는 등 수면제나 마약이 든 주류·음료·과자 등을 먹고 강력범죄에 노출되는 사례가 많습니다.

**행동 요령**

- ① 호객 행위를 하는 업소는 피하고, 모르는 사람과는 합석하지 않습니다.



- ② 잠시 자리를 비울 경우 마시던 음료 등에 약물을 넣을 수도 있으므로 주의를 요합니다.



시선을 분산시키는 사람을 경계하세요.

누군가 갑자기 말을 걸어와 혼란스러운 사이 다른 공범이 테이블에 올려놓은 스마트폰이나 의자 위에 걸어놓은 가방을 훔쳐가는 경우가 흔합니다.



① **착석 시** 가방이나 짐은 무릎 위 또는 발 앞에 두는 것이 안전합니다.

② **스마트폰, 지갑** 등은 테이블에 꺼내 놓지 않고 **가방이나 주머니 안에** 넣어둡니다.



I

II

III

IV

V

VI

해외에서 테러·범죄 시 주의할 행동 요령

VII

VIII

길거리에서 TIP

외진 곳으로 따라가면 더 큰 위협을 초래할 수 있습니다.

스마트폰을 날치기하거나 경찰이라며 동행을 요구하여 건물 뒤편이나 골목으로 유인한 후 금품을 강탈하고 있으며 자칫 이 과정에서 생명을 잃을 수도 있습니다.

**행동 요령**

- ① 소지품을 날치기 당했을 경우 무리해서 쫓아가지 말고 주변에 도움을 요청합니다.
- ② 경찰임을 내세워 동행 요구 시에는 신분증 제시 및 공관에 연락해 줄 것을 요청합니다.
- ③ 강도 상황에서는 물리적으로 저항하기 보다는 금품을 포기하는 것이 바람직합니다.



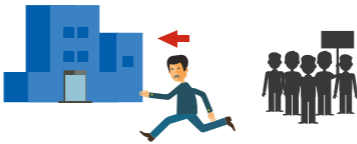
시위나 소요사태가 발생한 경우 군중이 모인 곳에 접근하면 위험합니다.

시위대의 감정이 고조되면 폭력이나 총기난사로 이어질 수 있으며 경찰의 진압 과정에서 체포될 수도 있습니다.



행동 요령

- ① 시위대와 섞이지 않도록 반대 방향으로 신속히 이동하거나 건물 안으로 대피합니다.



- ② 시위 참가자로 오인될 수 있는 특정 색상·형태의 복장을 피해야 합니다.

숙소에서 TIP

호텔·호스텔 등에서도 다양한 피해를 입을 수 있습니다.

숙소에서는 현금·신용카드·여권·자동차 키·스마트폰 절도가 빈번하게 발생하고 있으며 **괴한이 침입**하거나 방문을 두드려 열어주면 **총기**를 난사한 사건도 있었습니다.

**행동 요령**

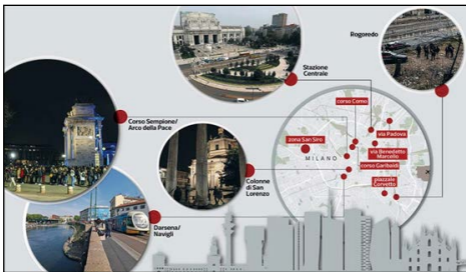
- ① 귀중품은 호텔에서는 **금고**에 넣어 관리하고, 호스텔 등에서는 **몸에 소지**합니다.
- ② 방문객이 올 경우 객실 문을 열어주기 전에 **문구멍**을 통해 **확인**합니다.
- ③ 강도·테러·화재 등에 대비해서 **피난루트**를 사전에 **파악**해 둡니다.



VII 도시별 유의 사항

1 밀라노

- 이탈리아 내무부는 밀라노 11개 지역을 치안 취약 지역(Zone rosse)으로 지정하였으니, 밀라노 여행시 참고할 필요



- ▲ 밀라노 중앙역(Stazione Centrale)
 - 소매치기, 강도, 노숙자간 폭력사건 빈발, 마약유통
- ▲ Via Padova
 - 외국인 갱단 간 살인사건 발생, 마약유통
- ▲ 산시로 구장 인근(Zona San Siro)
 - 훌리건 폭력 다발 지역으로 축구경기 개최 전후에 각별한 주의 필요
- ▲ Rogoredo
 - 마약범죄 집중 발생지역
- ▲ 코르소 코모(Corso Como)
 - 클럽 다수 분포, 강도 및 폭행 사건 발생지역
- ▲ 나빌리오 운하 주변(Darsena, Navigli) 및 Corso Sempione, Arco della Pace, Corso Garibaldi, Colonne di San Lorenzo 등
 - 소매치기, 마약유통
- 이밖에 두오모, Corso Buenos Aires 등지에서도 한국인 대상 사건사고(대부분 소매치기) 다수 접수

I

II

III

IV

V

VI

VII

도시별 유의 사항

VIII

2 베네치아

- 베네치아 광역시는 도시경관 보존, 안전, 위생 등의 목적으로 공공장소에서 아래와 같은 행위를 금지하고 있으며, 위반시 과태료를 부과되니 베네치아 여행시 유의

금지된 행위	금지 지역	과태료	
앉거나 눕는 행위	베네치아 시 전체 독, 제방, 유물, 유적, 다리, 계단, 상점 전열장 앞, 우물, 만조(acqua alta)시에 쓰이는 다리 + 특정 지역*	25~500 유로	
앉아서 식품 및 음료섭취	레스토랑, 카페, 휴게시설 등 지정된 장소를 제외한 베네치아 시 전체	100~200 유로	
다리 길 위에서 통행 방해	베네치아 시 전체	25~500 유로	
수영, 다이빙, 잠수		350 유로	
쓰레기 투척		350 유로	
수영복 착용 및 상반신 노출 (개인차량 이동시에도 금지)		250 유로	
동물에게 음식 주기		25~500 유로	
캠핑 및 야영 금지		200유로	
야간 고성방가 (23시부터~ 익일8시까지)		25~500 유로	
자전거 통행		베네치아 구도심 (섬 지역)	100 유로

※ 야간 고성방가 실제 한국인 위반 사례 발생

* **앞거나 높은 행위가 금지된 특정 지역 목록**

- **무라노 섬** : Piazzale della Colonna, Campo della Chiesa, Campo Santo Stefano, Campo San Donato
- **부라노 섬** : Piazza e Via Baldassarre Galuppi
- **리도** : Piazzale Santa Maria Elisabetta, Gran Viale Santa Maria Elisabetta
- **메스트레** : Piazza Ferretto, in Largo Divisione Julia, in Via Poerio, in Via e in Piazzetta Battisti, in via Ospedale, in Piazzale Candiani, in Via Palazzo, in Piazzale Donatori di Sangue, in via Rosa, in via Mestrina, in via Costa, in via Turati, in piazzale Madonna Pellegrina, Piazzetta Coin
- **마르게라** : Piazza Sant'Antonio, Piazza Municipio, Piazza del Mercato, Piazzale Concordia
- **파바로** : Piazza Pastrello
- **끼리냐노-젤라리노** : Piazzale Munaretto, Piazzale Vittorino da Feltre, Piazza San Giorgio, Piazza Santa Barbara, via Gazzera Alta, Piazzale Alda Merini

■ **기차역(Stazione Santa Lucia, Stazione Mestre), 바포레토(수상버스), 리알토 다리, 베네치아-밀라노간 기차 내부 등에서 소매치기 다수 발생**



I

II

III

IV

V

VI

VII

도시별 주의 사항

VIII

3 토리노

- ▲ **San Salvario** - 토리노 중앙역 근처, 불법 이민자 다수 거주, 마약 불법 유통 및 범죄 발생 다발 지역
- ▲ **Porta Palazzo** - 토리노 중심지, 불법 이민자 다수 거주, 마약 불법 유통 및 범죄 발생 다발 지역
- ▲ **Barrier di Milano** - 토리노 북부 외곽 지역, 불법 이민자 다수 거주, 마약 불법 유통 및 범죄 발생 다발 지역



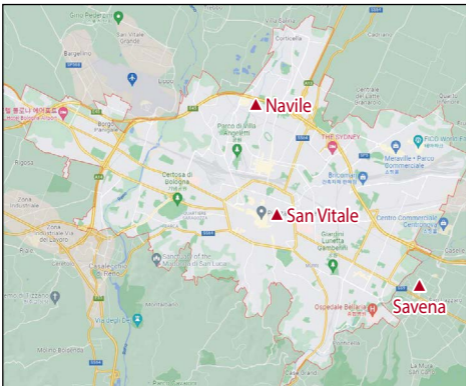
4 제노바

- ▲ **Via Pre'** - 제노바 중심지, 마약 유통 및 범죄 발생 다발 지역
- ▲ **Zona Stazione Porta Principe** - 제노바 중앙역 근처, 불법 이민자 및 범죄 발생 다발 지역
- ▲ **Begato** - 제노바 북서부 외곽 지역, 범죄 발생 다발 지역



5 볼로냐

- ▲ **San Vitale** - 볼로냐 중서부 지역, 마약 불법 유통 및 범죄 발생 다발 지역
- ▲ **Savena** - 볼로냐 서부 외곽 지역, 불법 이민자 다수 거주, 마약 불법 유통 및 범죄 발생 다발 지역
- ▲ **Navile** - 볼로냐 북부 외곽 지역, 불법 이민자 다수 거주, 마약 불법 유통 및 범죄 발생 다발 지역



- I
- II
- III
- IV
- V
- VI
- VII
- 도시별 구의 상황
- VIII

VIII 비상연락처

※ 코로나 관련 긴급전화는 코로나 챗터 참고

- 이탈리아 통합 긴급전화 (범죄, 화재, 응급환자 등) **112**
- 경찰: 113 군경찰: 112
- 응급환자: 118 화재: 115
- 주밀라노총영사관 당직전화(24시간)
 +39 329-751-1936



- 주이탈리아대사관 당직전화(24시간)
 +39 335-185-0499
- 외교부 영사콜센터(24시간)
 +82 2-3210-0404
- 밀라노 경찰서
 - 밀라노 퀘스투라 (Questura di Milano)
 Via Fatebenefratelli, 11 - 20121 Milano
 Tel. 02-62261
 - 밀라노 중앙역 (Polfer - Stazione Centrale)
 Piazza Duca d'Aosta, 4 - 20124 Milano
 (21번 플랫폼 앞)
 Tel. 02-6371-2429
- 베네치아 경찰서
 - 베네치아 퀘스투라 (Questura di Venezia)
 Sestiere di Santa Croce, 500 - 30100
 Venezia
 Tel. 041-271-5511

- 베네치아 산타루치아 기차역
(Polfer - Stazione Venezia S. L.)
Fondamenta S. Lucia - 30121 Venezia
(1번 플랫폼)
Tel. 041-785-620

○ 밀라노 병원

□ 도심 (3순환 이내)

- 파떼베네프라텔리 종합병원
(Ospedale Fatebenefratelli)
Via Castelfidardo, 14 - 20121 Milano MI
Tel. 02-63631
- 산쥬세페 종합병원 (Ospedale S. Giuseppe)
Via San Vittore, 12 - 20123 Milano MI
Tel. 02-8687-8889
- 폴리클리니코 종합병원
(Ospedale Policlinico Maggiore)
Via Francesco Sforza, 35 - 20122 Milano
el. 02-55031

□ 밀라노 북부

- 니과르다 종합병원
(Grande Ospedale Metropolitano Niguarda)
Piazza dell'Ospedale Maggiore, 3 -
20161 Milano
Tel. 02-64441



□ 밀라노 동북부 (Milano Due)

- 산라파엘레 종합병원

(Ospedale San Raffaele)

Via Olgettina Milano, 60 - 20132

Segrate MI

Tel. 02-26431

□ 밀라노 남부

- 산파올로 종합병원 (Ospedale San Paolo)

Via Antonio di Rudinì, 8 - 20142 Milano

Tel. 02-81841

□ 밀라노 서부

- 산카를로 보로메오 종합병원

(Ospedale San Carlo Borromeo)

Via Pio II, 3 - 20153 Milano

Tel. 02-40221

□ 기타

- 후마니타스 종합병원 (Humanitas)

※ 신설병원으로 시설이 좋음. 밀라노 내 응급실 無

(본원) Via Alessandro Manzoni, 56 -

20089 Rozzano MI

Tel. 02-82241

- 어린이 전문 병원 비토레 부찌

(Vittore Buzzi)

Via Lodovico Castelvetro, 32 - 20154

Milano MI

Tel. 02-63631



○ 베네치아 병원

□ 본섬

- 산조반니 & 산파올로 종합병원
(Ospedale SS. Giovanni e Paolo)
Sestiere Castello, 6777 - 30122 Venezia
VE
Tel. 041-529-4111

□ 메스트레

- 메스트레 안젤로 종합병원
(Ospedale dell'Angelo)
Via Paccagnella 11, - 30174 Mestre
Tel. 041-965-7111

○ 토리노 병원

- 토리노대학 종합병원
(Azienda Ospedaliero - Universitaria
Città della Salute e della Scienza di
Torino)
Corso Bramante 88 - 10126 Torino
Tel. 011-633-1633
- 후마니타스 그라데니고 종합병원
(Ospedale Humanitas Gradenigo)
Corso Regina Margherita, 8 - 10153
Torino
Tel. 011-1910-1010
- 토리노 키에리 종합병원
(Ospedale Maggiore di Chieri)
Via De Maria, 1 - 10023 Chieri, Torino
Tel. 011-94291

I

II

III

IV

V

VI

VII

VIII

비상연락처

○ 볼로냐 병원

- 볼로냐대학 폴리클리닉 병원

(Universitaria di Bologna Policlinico S.Orsola - Malpighi)

Via Albertoni, 15 - 40138 Bologna

Tel. 051-214-1111

- 마조레 종합병원

(Ospedale Maggiore Pronto Soccorso Generale)

Largo Bartoli Nigrisoli, 2 - 40133 Bologna

Tel. 051-647-8111

○ 제노바 병원

- 산마르티노대학 종합병원

(Ospedale Universitaria "San Martino")

Largo Rosanna Benzi, 10 - 16132 Genova

Tel. 010-5551

응급실 이용

- 응급환자 발생시 병원 응급실(Pronto Soccorso)을 찾아가거나 앰불런스(Ambulanza)를 요청한다(112 또는 118). 앰불런스는 일반적으로 가장 가까운 종합병원 응급실로 환자를 이송함.
- 응급실에서는 응급의가 1차 진단을 하여 증상의 경중에 따라 4단계의 색상 코드(Codice colore)로 치료의 우선순위를 선별하여 환자를 대기시킴.

응급실 이용 환자의 색깔 코드 분류



CODICE ROSSO (적색코드)
Assoluta Urgenza (절대긴급)
절대 긴급, 생명 위험, 절대적 우선 즉시 치료 및 수술 진행



CODICE GIALLO (황색코드)
Pericolo (위험)
중간 정도 긴급, 악화 위험 있음 생명에 위험이 올 수 있음



CODICE VERDE (녹색코드)
Intervento Differibile (치료 연기 가능)
약간 위험, 치료요청 연기 가능, 악화 위험과 생명 위험 없음



CODICE BIANCO (백색코드)
Non Urgente (긴급하지 않음)
위험없음, 긴급하지 않은 환자, 일반의사의 진료로 치료 가능
치료비 징수대상

- 보통 적색은 생명이 위험한 경우로 즉시 치료가 필요한 심장마비, 심각한 외상 및 출혈 등의 경우이고, 황색은 10~15분 이내 ‘긴급히’ 치료를 받아야 하는 흉부통증, 호흡곤란 등의 경우, 녹색은 대기 가능하며 생명에 위험이 없는 골절, 외상 등의 경우, 백색은 응급환자로 분류되지 않은 경우(고열, 독감, 위경련)이며, 치료비 지불 대상임.
- 백색과 녹색 코드를 받은 환자의 경우 응급실 상황에 따라 대기시간이 매우 길어질 수 있으며 (10시간 이상), 치료가 끝난 후 의사의 판단에 따라 25유로에서 최대 45유로의 응급실 사용료를 지불해야 할 수도 있음.

I

II

III

IV

V

VI

VII

VIII

비강연락처

영사콜센터 무료전화 앱

다음과 같은 상황에 영사콜센터로 전화하세요!



해외 위난 발생 시

우리 국민의 긴급구조 지원 및 현지 안전정보를 제공하고, 연락두절자 접수 및 안전확인을 합니다.



사건 · 사고 발생 시

사건 · 사고 접수와 긴급여권 발급, 신속해외송금을 지원합니다.



통역서비스가 필요할 때

긴급 상황 시 현지 관계자(경찰, 출입국 심사관, 의사 등)와의 통역 서비스를 지원합니다.

※통역서비스 언어: 영어 · 중국어 · 일본어 · 베트남어 · 프랑스어 · 러시아어 · 스페인어



해외 안전여행을 위해

여행국의 안전 정보를 제공하고, 해외 안전여행 정보 문자를 발송합니다.



신속해외송금 지원 필요 시

사건·사고 등으로 긴급경비가 필요한 경우, 국내연고자로부터 여행경비를 재외공관을 통해 송금받을 수 있습니다.



영사 서비스가 궁금할 때

여권, 영사확인(아포스티유), 해외이주신고, 재외국민등록 등 외교부 영사업무 정보를 제공합니다.

영사콜센터 무료전화앱
설치 바로가기

휴대폰으로 QR 코드를 스캔



안드로이드



ios



영사콜센터 무료전화 앱



위치정보수집



해외위난상황 및 사건·사고 접수
 해외안전정보제공 | 긴급 7개국어 통역서비스
 신속해외송금 지원 | 영사민원서비스

Wi-Fi가 아닌 경우 데이터 요금이 부과될 수
 있으며, 현지 통신사 정책에 따라 이용이 원활하지
 못할 수 있음.

TALK

카카오톡
채널 연결

LINE

라인
채널 연결



일반(유료)
전화 연결



해외안전
여행정보



알림

무료통화



설정

※ 인터넷 환경에서 별도 통화료 없이 무료로 상담전화 사용 가능,
 또한 카카오톡 상담 연결하기 등 각종 서비스 제공



총영사관에서 이런 도움을 받을 수 있습니다

- 사건 사고 발생 시 현지 경찰 신고 절차 안내
- 여권 분실 시 긴급여권 발급
- 부상, 질병 발생 시 현지 의료기관 정보 제공
- 우리 국민이 범죄 피해 및 가해 사건 연루 시, 차별적이거나 불합리한 대우를 받지 않도록 현지 기관에 협조 요청
- 테러 등 긴급 상황 발생 시 우리 국민의 안전 여부 확인 및 피해자 현황 파악

총영사관에서 이런 도움은 드릴 수 없습니다



- 금전 대부, 지불 보증, 벌금 대납, 비용지불(의료비, 변호사비 등)
- 예약 대행(숙소, 항공권 등)
- 통역 및 번역 업무 수행
- 각종 신고서 발급 및 제출 대행
- 범죄 수사 및 체포 등 사법권 행사
- 병원 의료비 교섭
- 사건 사고 관련 상대 및 보험사와의 보상 교섭
- 범죄 징후가 없는 단순한 연락 두절자에 대한 소재 파악



발행 : 주 밀라노 대한민국 총영사관

발행일 : 2023년 12월 15일